

Mensajes de error		
ERROR	CAUSA	SOLUCIÓN
E-b	Batería baja.	Reemplazar las baterías.
E-F	La tira fue retirada durante el conteo regresivo o el volumen de la gota de sangre fue insuficiente.	Repasar las instrucciones y repetir la prueba con una tira nueva.
E-U	Se insertó una tira usada.	Repetir la prueba con una tira nueva.
E-D E-E E-R	Problema en operación.	Repetir la prueba con una tira nueva. Si el error persiste contactar a servicio al cliente.
E-L LOW ERROR	La temperatura ambiente está por debajo del rango de operación del sistema.	El rango de operación del sistema es de 10° C a 40° C (50°F a 104°F). Repetir la prueba 15 minutos después de que el glucómetro y las tiras se encuentren en este rango de temperatura.
E-H HIGH ERROR	La temperatura ambiente está por encima del rango de operación del sistema.	

GlucoQuick®

GD50

8 pasos para una fácil y efectiva prueba de glucosa en sangre



VER VÍDEO
DE USO

Centro de
Contacto

018000 510 361

www.diabetrics.com

GlucoQuick®

DIABETRICS®
361° EN FUNCIÓN DE LA VIDA

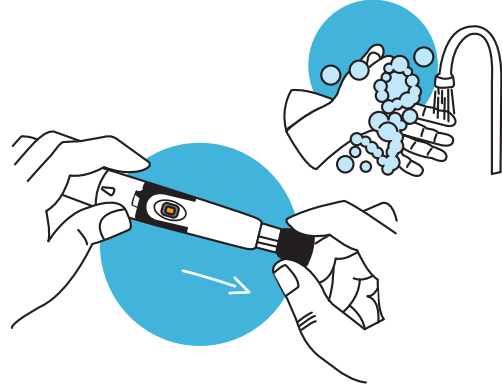
SU MEJOR ALIADO EN LA GESTIÓN
DE LA ENFERMEDAD CRÓNICA



GlucoQuick GD50 - Procaps - RS. INVIMA 2015 DM-0012902

8 pasos para una fácil y efectiva prueba de glucosa en sangre

1. Lave sus manos con jabón y seque muy bien.



2. Prepare el punccionador:

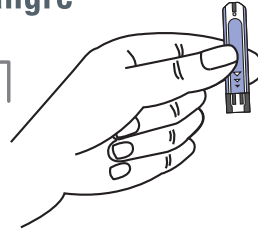
- Desenrosque la tapa del punccionador e inserte la lanceta empujándola hacia abajo con firmeza hasta que quede completamente asentada.
- Gire la cubierta protectora de la lanceta hasta desprenderla, coloque la tapa del punccionador y enrosque.
- Ajuste el nivel de profundidad de la punción (tenga en cuenta que el nivel ▲ es menos profundo y ▼ es más profundo).
- Con una mano, sostenga el punccionador desde el extremo de la tapa ajustable, y con la otra, tire hacia atrás el extremo de la base del punccionador hasta que escuche un clic y el botón transparente se coloque naranja.

Importante:

- Para pruebas en las yemas de los dedos, utilice la tapa blanca.
- Para pruebas en sitios alternativos como la palma de las manos y el antebrazo, utilice la tapa transparente.

3. Prepare la tira reactiva:

Tome una tira reactiva del empaque individual o vial y ciérrelo inmediatamente.

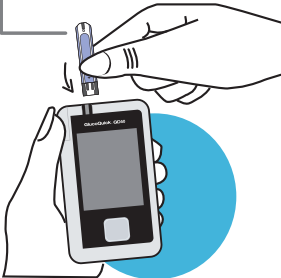


Importante:

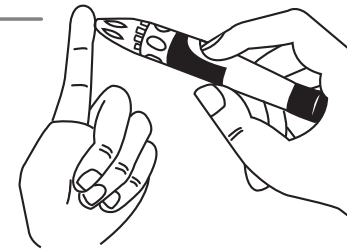
- Cuando abra el vial por primera vez, anote la fecha en la etiqueta. Después de esta fecha tendrá 3 meses para usar las tiras reactivas.
- Verifique la fecha de vencimiento de las tiras reactivas impresa en el vial y caja. No use tiras reactivas que hayan vencido.
- Cuando tome una tira reactiva del vial, evite el contacto con el orificio absorbente y tocar las demás tiras reactivas para no contaminarlas.
- Use cada tira reactiva inmediatamente después de sacarla del vial.
- Mantener y almacenar las tiras en un lugar fresco y seco, alejado de la luz solar directa y el calor.
- Algunas tiras vienen en empaque individual. En este caso, solo debe verificar la fecha de vencimiento y abrir el empaque por donde dice ABRIR, evitar el contacto con el orificio absorbente y mantener y almacenar en un lugar fresco y seco, alejado de la luz solar directa y el calor.

4. Inserte la tira reactiva en la ranura del glucómetro.

El glucómetro se encenderá automáticamente y aparecerá en la pantalla una tira y "CHK", después una gota intermitente y una tira, indicando que está listo para colocar la gota de sangre.

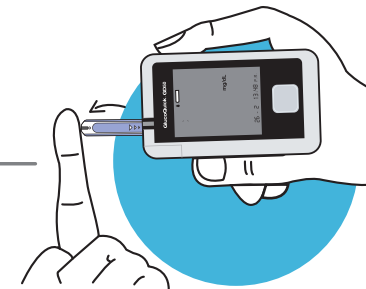


GlucoQuick®
GD50 Bluetooth



5. Obtenga la gota de sangre:

- Elija el lugar de donde va a extraer la gota de sangre.
- Sostenga el punccionador firmemente contra el lugar que eligió para extraer la gota de sangre.
- Presione el botón naranja del punccionador. Sentirá un leve pinchazo.
- Masajea suavemente la mano y el dedo hacia el sitio de la punción para formar una gota de sangre.

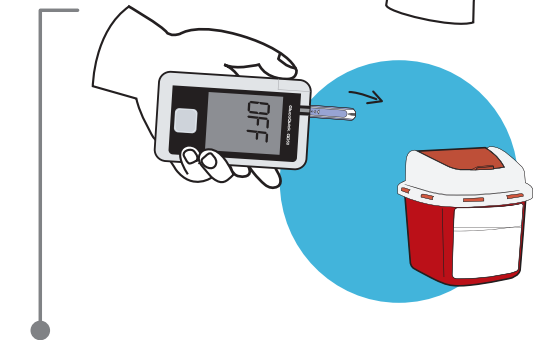


6. Acerque el glucómetro con la tira insertada a la gota de sangre.

La tira absorberá automáticamente la gota de sangre, iniciando la lectura de la prueba. En 5 segundos obtendrá el resultado.

7. Resultado de la prueba.

El glucómetro hará un conteo regresivo. Después de esto, aparecerá en la pantalla el resultado de la prueba y será automáticamente almacenado en la memoria con fecha y hora.



8. Deseche la tira reactiva y lanceta usadas

Con el eyector de tiras, ubicado en la parte lateral del glucómetro, expulse la tira usada y arrójela en la caneca correspondiente. El glucómetro se apagará automáticamente.

Retire la lanceta usada destapando el punccionador y deslizando hacia abajo el eyector de lancetas para que esta salga directamente hacia la caneca correspondiente y tape el punccionador nuevamente.

